

3年（ ）組（ ）番 氏名（ ）

地理B 第2学期末考査問題

実施日時：2020年12月9日（水）第3時限

出題者：加藤 一郎

受考上の注意……よく読んでから解答を開始せよ。

- 問題は13ページまでである。
- 解答用紙と地図（国・地形と都道府県・都道府県庁）は問題用紙に挟んである。
- 作図の問題は、問題冊子の図に書き込んで解答せよ。…とくに注意**
- 解答用紙と地図は問題冊子に挟んで提出せよ。
- 字数制限のある問題では、句読点も文字数に含む。
- 不必要なひらがなでの解答や誤字等は減点する。

今年度の地理Bは、年間を通じて新型コロナウイルスの感染拡大を軸に授業を展開します。どのように感染が拡大していったのか、感染拡大の要因は何かなど、地理的に考察することによってさまざまな知見を得ることができるでしょう。しかし、これらの知見の多くは推察（仮説）に過ぎません。新型コロナウイルス関連の情報はたえず更新されています。私たちが誤った情報や感情的な情報に惑わされないためには、常に情報を更新し、自分の頭で考えるしかありません。そんなとき、地理の授業で養った地理的な見方や考え方は、大いに参考になることでしょう。

第1問 2019年12月26日に出題者が所属する埼玉県高等学校社会科教育研究会地理部会（高社研地理部会）では、台風19号による被災・復旧状況を視察する巡検を実施した。このことに関する各問に答えよ。(32)



- (注)
- ・ 赤の●と囲みの文字は視察地を示す。
 - ・ 赤や緑などの太線は巡検のルートを示す。

(地理院地図により作成)

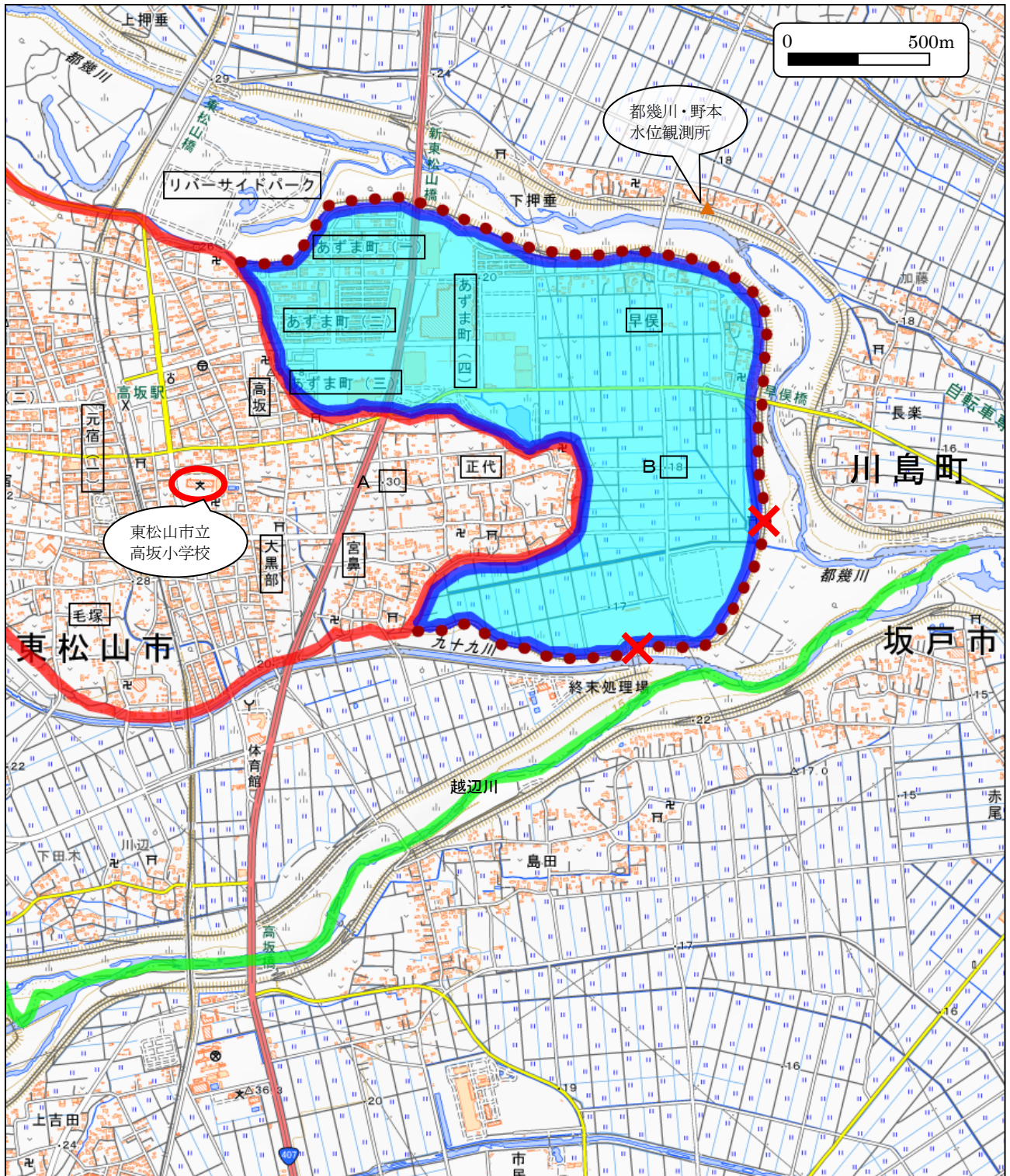
図1

* このページは余白。

(参考) 実際の浸水域・青が濃いところほど浸水深が大きい。低地が浸水し、高台の台地・段丘は浸水していないことに注目。低地は大雨時に浸水すると考えて早めに避難することが肝要であることがわかる。



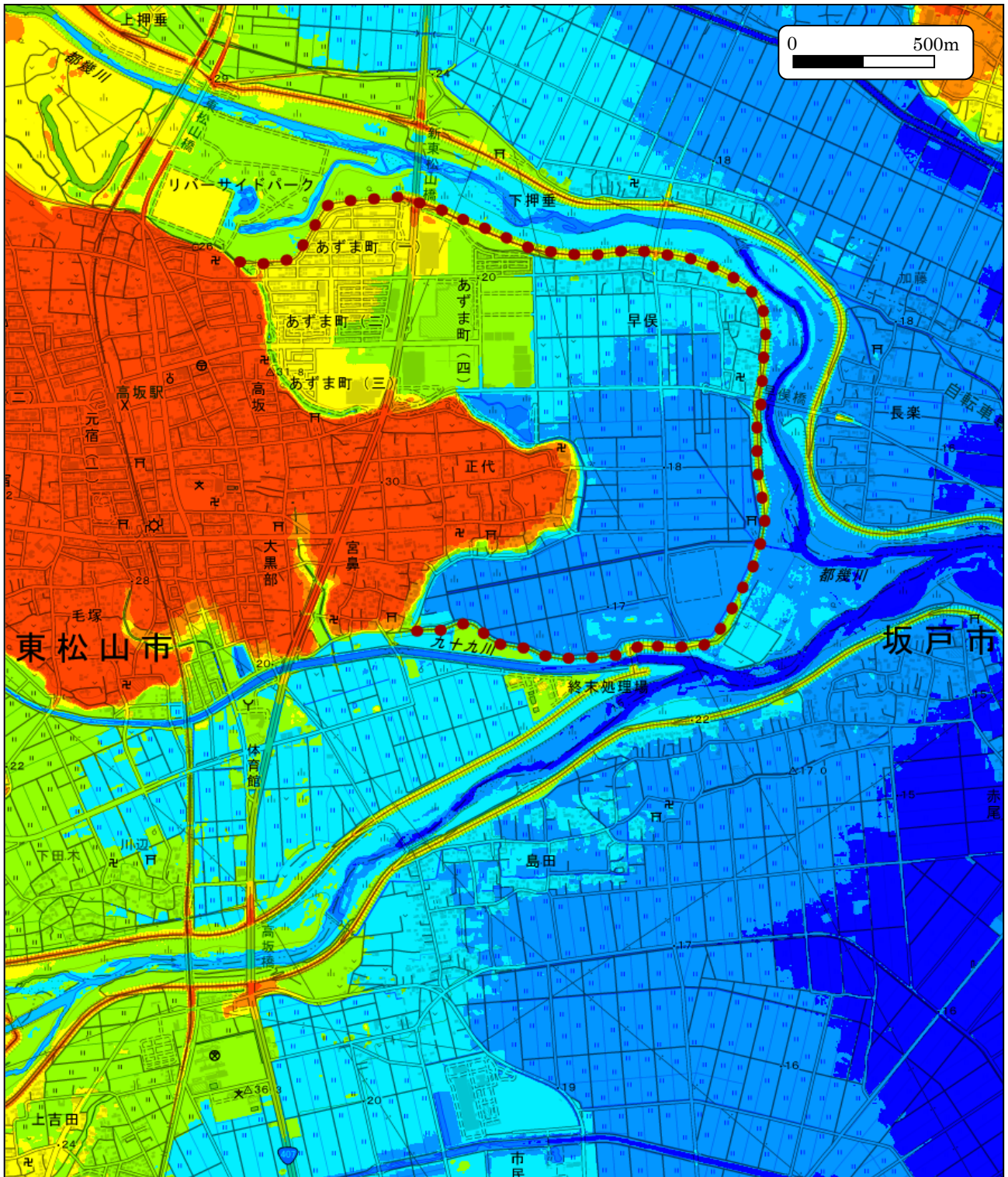
(地理院地図・浸水推定段彩図により作成)



- (注)
- ・ **x**は決壊地点を示す。
 - ・ 茶色の点線は、都幾川右岸・越辺川左岸・九十九（つくも）川左岸の人工堤防を示す。
 - ・ 図2の範囲は、北緯 35.978458 度～36.014845 度，東経 139.393544 度～139.431782 度。

(地理院地図・淡色地図により作成)

図2



赤	26m以上	
オレンジ	24m以上	26m未満
黄	22m以上	24m未満
黄緑	20m以上	22m未満
青	18m以上	20m未満
水色	16m以上	18m未満
濃青		16m未満

(注) 図2と同じ範囲を示している。

(地理院地図・自分で作る色別標高図により作成)

図3

問1 図2の左上端と右下端の緯度と経度の組み合わせとして適切なものを選んで答えよ。(4)

	左上端		右下端	
	緯度	経度	緯度	経度
ア	35.978458	139.393544	36.014845	139.431782
イ	35.978458	139.431782	36.014845	139.393544
ウ	36.014845	139.393544	35.978458	139.431782
エ	36.014845	139.431782	35.978458	139.393544

- (注) ・ 緯度は北緯，経度は東経。
 ・ 単位は度。

問2 図2中の二点鎖線(—・—)は東松山市と坂戸市，東松山市と川島町，川島町と坂戸市の境界(行政界)を示している。坂戸市と東松山市の行政界を，図2中に緑の実線で記入せよ。(4)

問3 図2中の地点AとBの標高の差(比高・ひこう)を答えよ。(2)

問4 図2中のリバーサイドパークは，都幾川右岸の()につくられた運動公園で，大雨時には都幾川の氾濫した水を一時的に貯める遊水地としての機能をもっている。空欄にあてはまる語句を，「堤」で始まる漢字3字で答えよ。(2)

問5 図3は図2の淡色地図の上に自分で作る色別標高図を重ね合わせたものである。図3を見ると，図の範囲の地形を大きく「台地・段丘」と「低地」(氾濫平野・自然堤防・旧河道・後背湿地など)の二つの地形に区分することができる。二つの地形の境界は，比高が数mの急な斜面になっていることが多いため，色が急激に変わるところに注目する。(8)

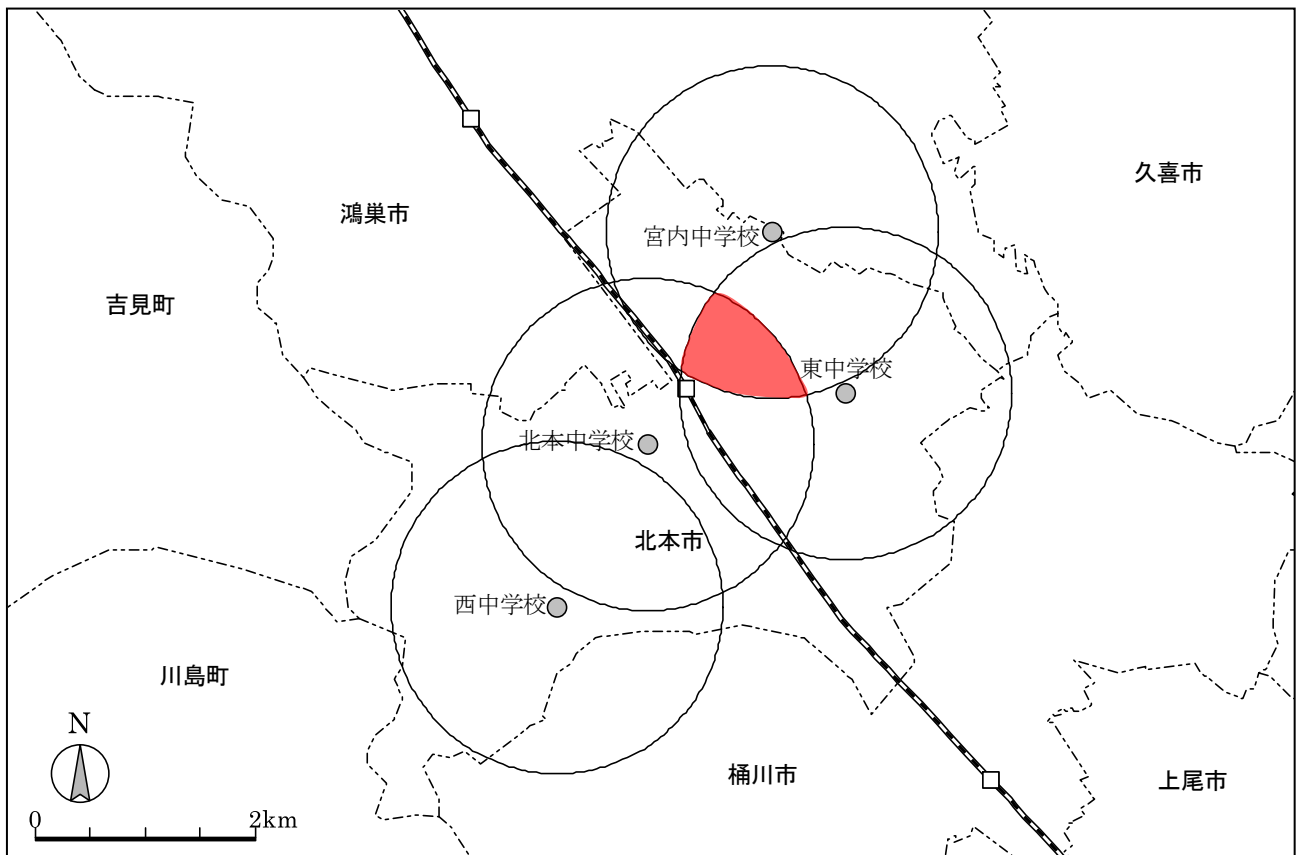
- (i) 地図を重ね合わせることを()という。空欄にあてはまる語句をカタカナで答えよ。(2)
 (ii) 「台地・段丘」と「低地」の境界を()という。空欄にあてはまる語句を漢字3字で答えよ。(2)
 (iii) 先の(ii)で答えた「台地・段丘」と「低地」の境界を，図2中に赤の実線で記入せよ。ただし，境界は連続する一本の曲線である。(4)

問6 先の問題2～5の設問から判断して，堤防決壊による浸水範囲の推定や避難行動について考える。(12)

- (i) 図2中の都幾川右岸堤防と越辺川左岸堤防の決壊によって浸水した範囲を，地形から推定して図2中に青の実線で囲み，さらにその内部を青の斜線で記入せよ。(4)
 (ii) 図2中の□で囲んだ集落(元宿1丁目，毛塚，高坂，あずま町1～4丁目，大黒部，宮鼻，正代，早俣)の住民のために開設される洪水時の指定緊急避難場所になっている公共施設を，図2中に赤の○で記入せよ。(4)
 (iii) 先の(ii)の集落のうち，洪水時に避難する必要性が低い集落をすべて選んで答えよ。(4)

第2問 地図と地理情報システム（GIS）に関する各問に答えよ。(48)

I 北本市立中学校の分布について考えよう。(16)



(北本市の資料などにより作成)

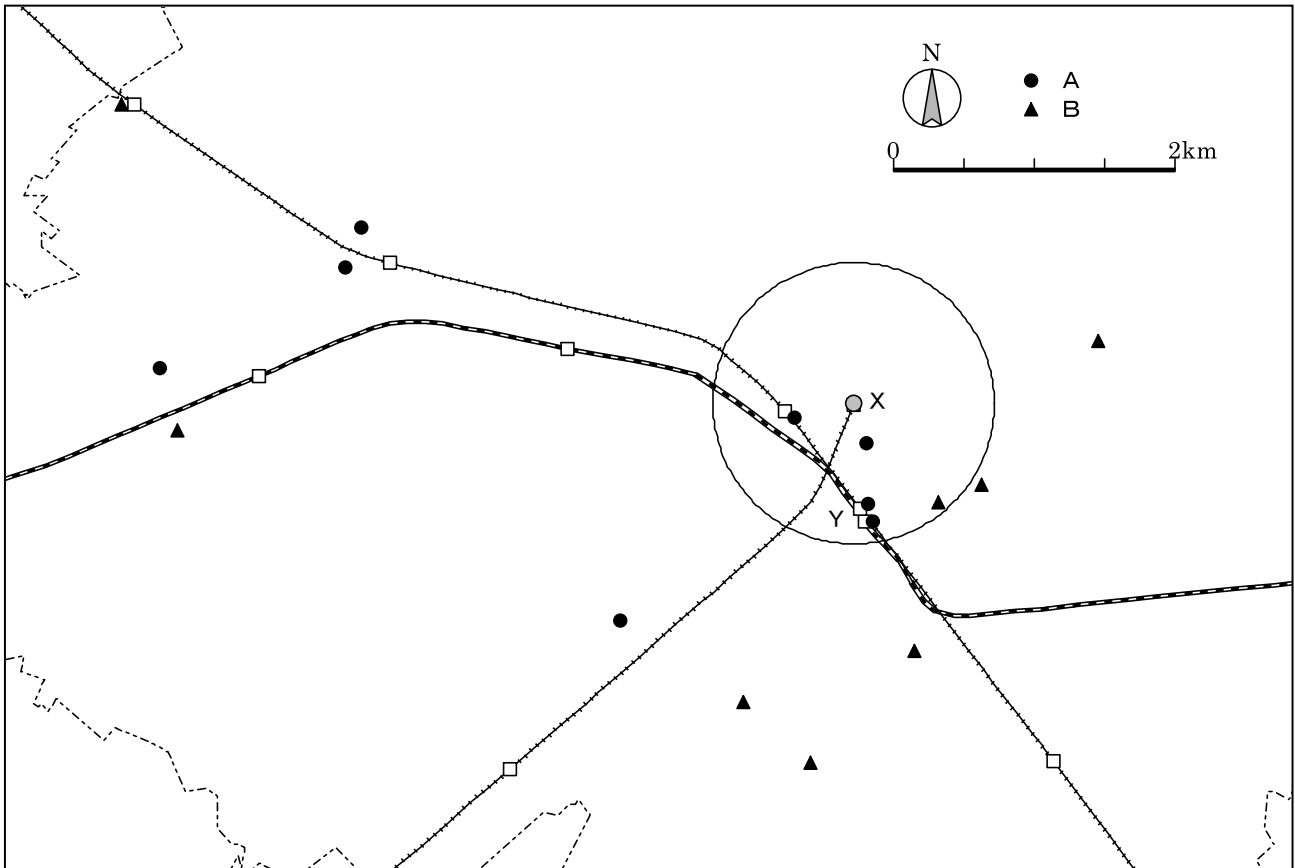
図1

問1 四つの中学校からそれぞれ半径1.5kmの円を図1中に記入せよ。(4)

問2 北本市で中学校の自由選択制が実施されているものと仮定する。(12)

- (i) 先の問1において、四つの円がすべて重なるエリアは存在しないが、三つの円が重なるエリアは存在する。この三つの円の中心にある中学校の名称をすべて答えよ。(4)
- (ii) 三つの円が重なるエリアを赤で塗りつぶせ。(4)
- (iii) 三つの円が重なるエリアが持つ意味について、3行の文章で答えよ。ただし、「中学校の自由選択制が実施されているならば」で始まる文章とし、さらに先の(i)で答えた中学校の名称をすべて用いることとする。(4)

Ⅱ 図2中の駅Yと東京都心のターミナル駅は、北西から南東に走る私鉄線で最速26分で結ばれている。駅Yがある埼玉県内のある市のドラッグストアチェーンA・Bの分布から、二つのドラッグストアチェーンの異なるマーケティング戦略について考えよう。(12)



(注) 駅Yは駅を示す口が二つ重なり合って並んでいるが、これはJR線と私鉄線が駅を設けているからであり、実際には一つの駅である。

(i タウンページにより作成)

図2

問3 図2中の私鉄線の駅Xから直線距離で1km以内のエリアを考える。ただし、駅を示す口の中心からの距離とする。(8)

(i) 駅Xから直線距離で1km以内のエリアを、図2中に記入せよ。(4)

(ii) 先の(i)のエリアにあるドラッグストアチェーンA・Bの店舗数をそれぞれ答えよ。ただし、店舗を表す図形(●・▲)全体がエリアの内部にあるものを店舗数に数えるものとする。(4)

問4 ドラッグストアチェーンAのマーケティング戦略(店舗の立地とターゲットとする顧客)を推察し、2行以内の文章で答えよ。(4)

 (ボーナス問題) 100点満点の中には含まれませんが、正解者には1問につき2点加点します。答えは()の中に記入してください。

- 「駅Yがある埼玉県内のある市」の名称を教えてください。(川越)市
- 「ドラッグストアチェーンA」の名称を教えてください。(マツモトキヨシ)

Ⅲ 埼玉県を含む関東地方1都6県の1日の人口移動について考えよう。(16)

昨年、岡山県から引っ越してきた日奈子さん一家は、朝霞台駅前のマンションに住んでいる。朝霞台駅から東武東上線の下りに乗って坂戸西高校に通学する日奈さんは、父や姉が毎日、満員電車に乗って都心の会社や大学に通勤・通学している様子を見て、「毎日たいへんだな」と思う反面、岡山とは違って父や姉と同じような行動をしている人が非常に多いことに興味を持ち、次のような調査を行いました。

問5 日奈さんは、埼玉県を常住地とする人が日中（昼間）、どの都県に通勤・通学しているかについて表1にまとめた。表1から流線図を作成せよ。(4)

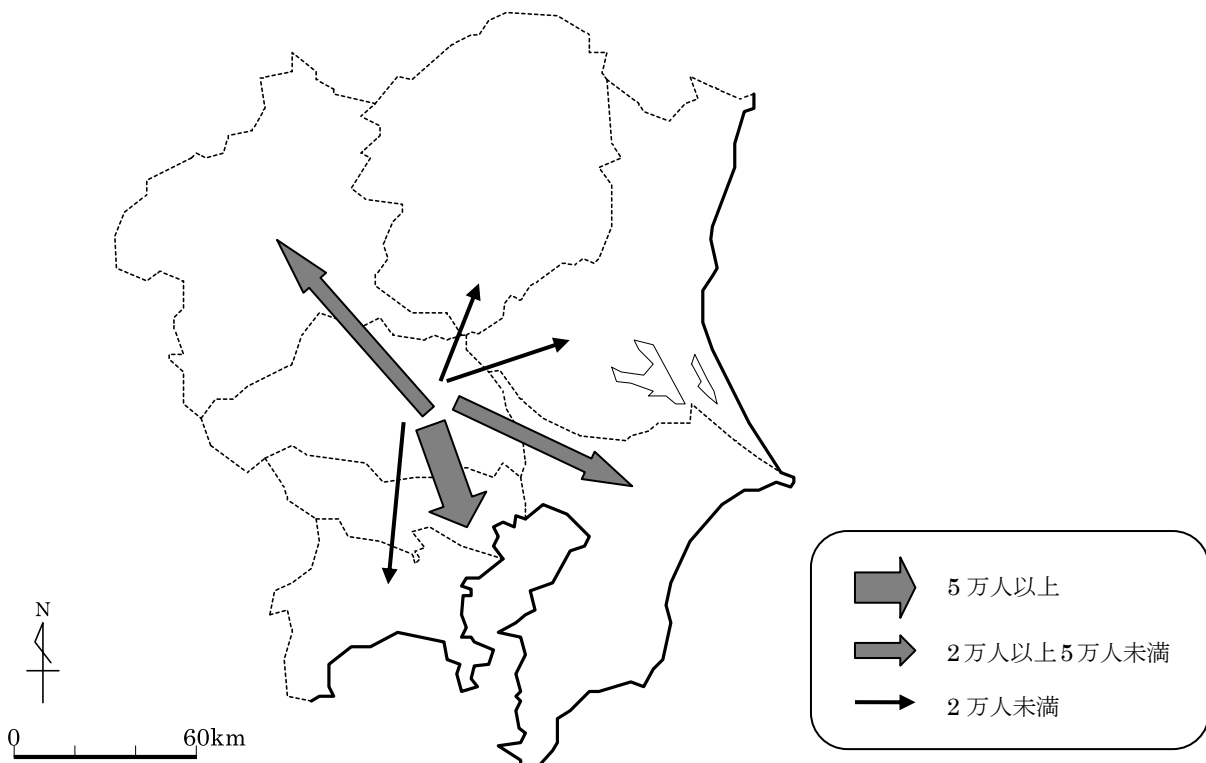
表1

流出先都県	人数(人)
茨城県	17,807
栃木県	12,067
群馬県	27,904
千葉県	41,668
東京都	140,961
神奈川県	14,035

埼玉県 →

(注) 統計年次は2015年。

(国勢調査により作成)



こうした1日の人口移動は埼玉県だけではなく、東京を除く関東地方6県でも同様ではないかと日奈子さんは考えました。そこで、日奈子さんは日中の通勤・通学者などの人口を含む昼間人口と、居住地の人口である夜間人口から昼夜間人口比を計算して表2を作成し、地図化することにしました。昼夜間人口比は、夜間人口1人あたりの昼間人口のことをいいます。

表2

都県	昼間人口 (人)	夜間人口 (人)	昼夜間人口差 (人)	昼夜間人口比 (-)
茨城県	2,842,851	2,916,976	-74,125	0.975
栃木県	1,955,198	1,974,255	-19,057	0.990
群馬県	1,969,764	1,973,115	-3,351	0.998
埼玉県	6,456,452	7,266,534	-810,082	0.889
千葉県	5,582,241	6,222,666	-640,425	0.897
東京都	15,920,405	13,515,271	2,405,134	1.178
神奈川県	8,322,926	9,126,214	-803,288	0.912

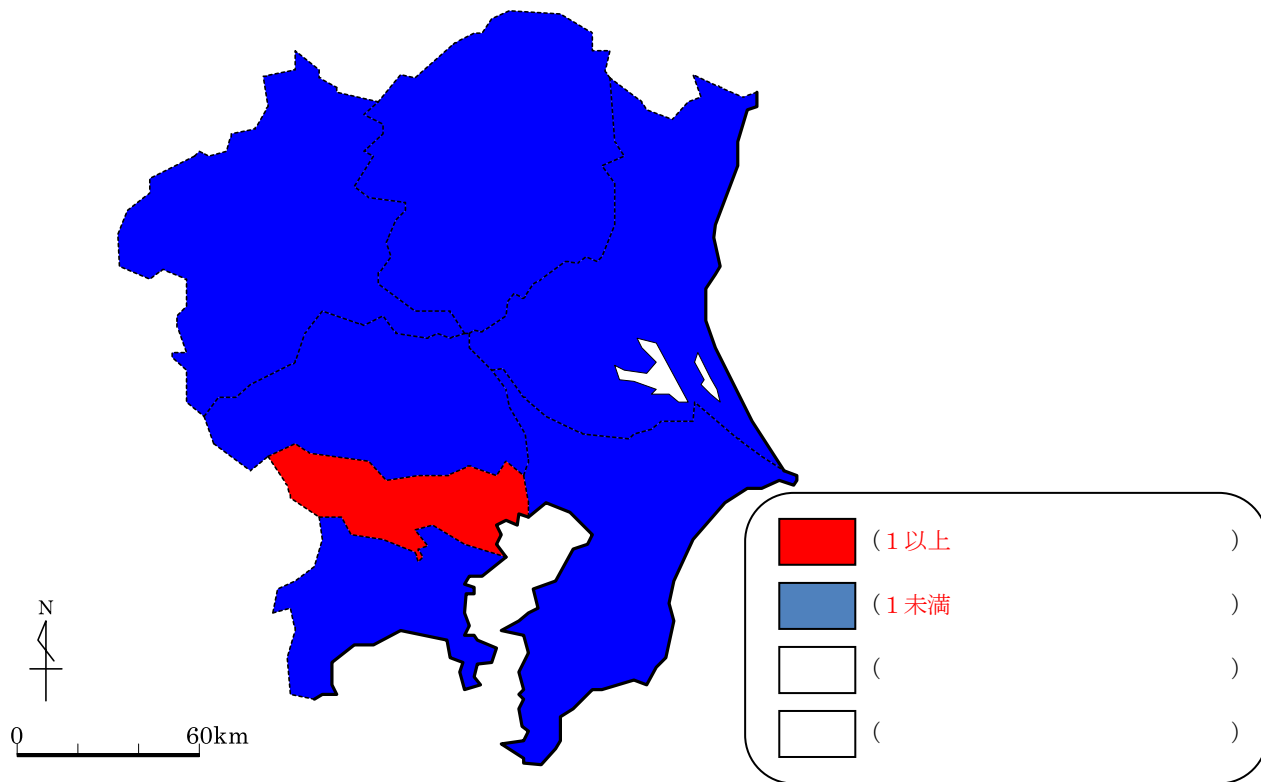
- (注)
- ・ 昼夜間人口差は昼間人口から夜間人口を引いたもの。
 - ・ 昼夜間人口比の単位「(-)」は単位がないことを示す(無単位)。
 - ・ 統計年次は2015年。

(国勢調査により作成)

問6 昼夜間人口比の計算式を答えよ。ただし、「昼間人口」と「夜間人口」という語句を用いること。(4)

問7 表2の昼夜間人口比から階級区分図を作成せよ。ただし、次の点を考慮して作成するものとする。(8)

- 仮説(作図の目的)は、「日中、関東6県から東京都に人が移動しているのではないか」である。
- 階級区分数(何色で塗り分けるか)は「2」・「3」・「4」のいずれかとする。
- 階級区分値(どの値で区切るか)は仮説および昼夜間人口比の意味を考えて自分で設定する。「○以上△未満」を通常とする。p.3の階級区分値も参考にすること。
- 配色は地図の読者の立場に立って設定する。ただし、使用する色は、赤、青、黄、緑のいずれかとする。



IV 図3は、「リゾート ニセコが恐れる風評、海外勢「3割撤退も」」（日本経済新聞 2020.12.3 付け記事）に掲載された地図である。北海道のニセコには、近年、海外資本のホテルも建設されるなど、多くの外国人も訪れる人気のリゾート地である。ニセコに近い寿都（すつつ）町と神恵内（かもえない）村では、高レベル放射性廃棄物（原発から排出される核のごみ）最終処分場の誘致につながる「文献調査」が実施される予定である。さて、図3から地図を用いるときの注意点について考えよう。(4)



(<https://www.nikkei.com/article/DGXMZO66927240S0A201C2L41000>による)

図3

問8 図3の問題点（地図として欠けている要素）を1行の文章で答えよ。ただし、図3中の「ニセコ地域は寿都町や神恵内村に近い」に注目して答えるものとする。(4)

第3問 国・首都・地形・都道府県・都道府県庁所在地の名称に関する各問に答えよ。なお、位置は問題冊子に挟んであるA4版の地図を用いて答えよ。(20)

問1 次の説明にあてはまる国の位置と国の名称をそれぞれ答えよ。(4)

- a. ナイル川沿岸では古代文明が発達。ピラミッドは観光名所。スエズ運河はヨーロッパとアジアを結ぶ航路を飛躍的に短縮。
- b. 中央アメリカを横断する運河が20世紀はじめに開通したことにより、以降、アメリカ東海岸と西海岸、アメリカ東海岸とアジアを結ぶ重要な航路。

問2 次の説明にあてはまる国の位置と首都の名称をそれぞれ答えよ。(4)

- a. ヨーロッパの国の中で船で最初にアジアに到達。カステラ、ボタンの語源。中国のマカオは1999年にこの国から返還された。
- b. 領土はマレー半島とカリマンタン島北部。イスラム教徒が多いがインド系や中国系も多い。首都周辺は東南アジアのIT産業の拠点。

問3 次の説明にあてはまる地形の位置と名称をそれぞれ答えよ。(4)

- a. 河口は上海(シャンハイ)。中流の武漢(ウーハン)まで大型船が航行可能。上流には世界最大級のダムが建設。(川)
- b. エクアドル領で赤道上に位置する諸島。イギリス人科学者ダーウィンが進化論の着想を得た諸島として有名。(諸島)

問4 次の説明にあてはまる都道府県の位置と名称をそれぞれ答えよ。(4)

- a. 紀州南高梅(なんこうばい)、梅干し、ミカン
- b. 鳴門(なると)ワカメ、スダチ、サツマイモの鳴門金時(なるときんとき)

問5 次の説明にあてはまる都道府県庁の位置と名称をそれぞれ答えよ。(4)

- a. 小田原かまぼこ、三崎のマグロ料理、崎陽軒のシウマイ弁当
- b. 但馬(たじま)牛、明石焼き(玉子焼き)、<ユーハイムのバームクーヘン>

※ 問題終わり。

地理B 第2学期末考査解答用紙(1)

第1問 (32)

問1		ウ
問3		12 m
問4		堤外地
問5	i	オーバーレイ
	ii	段丘崖
問6	iii	元宿1丁目, 毛塚, 高坂, 大黒部, 宮鼻, 正代 *順不同・完答4点

第2問 (48)

問2	i	北本中学校, 東中学校, 宮内中学校 *順不同・完答4点	
	iii	中学校の自由選択制が実施されているならば, 北本中学校, 東中学校, 宮内中学校の三つの中学校からいずれも1.5km以内にあり, 三つの中学校への通学に利便性の高いエリアであると言える。 (3行)	
問3	ii	A 4	B 1 *完答4点
問4		駅に近い場所に集中して出店し, 鉄道利用客をターゲットにしたマーケティング戦略をとっていると推察される。 (2行以内)	
問6		$\frac{\text{昼間人口}}{\text{夜間人口}}$	または, 昼間人口÷夜間人口
問8		近いと言いながら, 縮尺がないために判断できない。 (1行)	

- p.4 () 点/16点 坂戸市と東松山市の行政界(4点), 地形の境界(4点), 浸水推定域(4点), 指定緊急避難場所(4点)
- p.7 () 点/8点 四つの円(4点), 三つの円が重なるエリア(4点)
- p.8 () 点/4点 直線距離で1kmのエリア(4点)
- p.9 () 点/4点 流線図(4点)
- p.11 () 点/8点 階級区分図(8点)

作図合計点 () 点/40点

3年()組()番 氏名()

地理B 第2学期末考査解答用紙(2)

第3問 (20)

問1	a	記号: 23	国: エジプト	b	記号: 5	国: パナマ
問2	a	記号: 54	首都: リスボン	b	記号: 44	首都: クアラルンプール
問3	a	記号: a8	川: 長江	b	記号: e2	諸島: ガラパゴス
問4	a	記号: 43	都道府県: 和歌山県	b	記号: 28	都道府県: 徳島県
問5	a	記号: 40	都道府県庁: 横浜市	b	記号: 22	都道府県庁: 神戸市